

POWIATOWY URZĄD PRACY
W SOKÓLCE



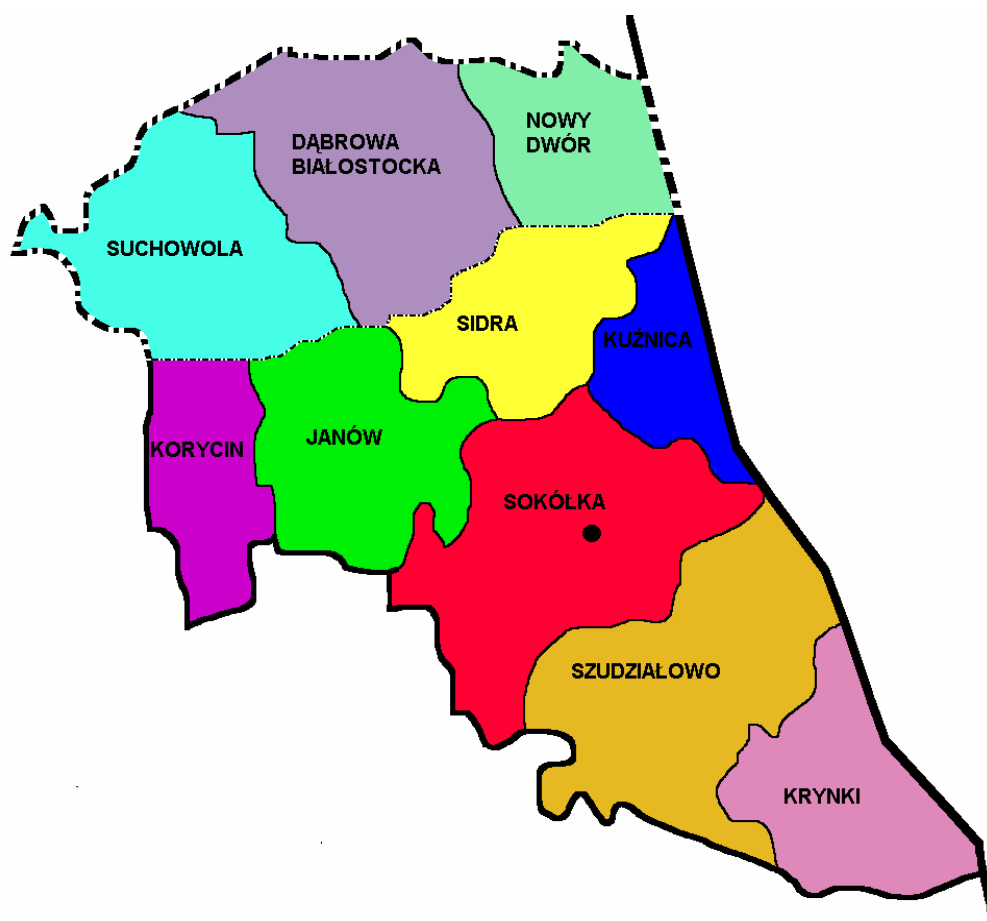
POWIAT SOKÓLSKI

Załącznik
do uchwały Nr XXXIX/313/06
Rady Powiatu Sokólskiego
z dnia 30 maja 2006 r.

POWIATOWY PROGRAM PROMOCJI ZATRUDNIENIA
oraz
AKTYWIZACJI LOKALNEGO RYNKU PRACY
na lata 2006-2013
pn. „SYNERGIA”

Sokółka - 2006 rok

Powiatowy Urząd Pracy w Sokółce - zasięg działania -



Obszar (Stan na 31.12.2005 r.)	2054 km ²
Liczba mieszkańców	72.760 osób
Liczba bezrobotnych	5366 osób
Stopa bezrobocia	16,8%

SPIS TREŚCI

Wstęp.....	4 - 5
I. Diagnoza sytuacji na lokalnym rynku pracy.....	6 - 16
II. Misja i cele programu	17
III. Planowanie działania	18 - 29
1. Pośrednictwo pracy	18
2. Usługi w ramach sieci Europejskich Służb Zatrudnienia (EURES)	19
3. Monitoring zawodów deficytowych i nadwyżkowych	20
4. Szkolenia osób bezrobotnych	21
5. Rozwój przedsiębiorczości	22
6. Poradnictwo i informacja zawodowa oraz pomoc w aktywnym poszukiwaniu pracy.....	23 - 24
7. Instrumenty rynku pracy	25
8. Wspieranie integracji zawodowej i społecznej osób niepełnosprawnych	26 - 27
9. Dialog społeczny i partnerstwo na rzecz rynku pracy	28 - 29
IV. Źródła finansowania	30
V. Monitoring	31

WSTĘP

Opracowanie i realizacja „Powiatowego programu promocji i zatrudnienia oraz aktywizacji lokalnego rynku pracy” jest wykonaniem postanowień art. 9 ust 1 pkt 1 Ustawy z dnia 20 kwietnia 2004 roku o promocji zatrudnienia i instytucjach rynku pracy. [Dz. U. Nr 99 poz. 1001 z póź. zm.]

Program został przygotowany w oparciu o zadania przypisane samorządowi powiatu w/w ustawie a realizowane przez Powiatowy Urząd Pracy w Sokółce, do których należy m.in.: pozyskiwanie i gospodarowanie środkami finansowymi na realizację zadań z zakresu aktywizacji lokalnego rynku pracy, prowadzenie pośrednictwa pracy i poradnictwa zawodowego, inicjowanie i wdrażanie instrumentów rynku pracy, inicjowanie, organizowanie i finansowanie usług i instrumentów rynku pracy, inicjowanie, organizowanie i finansowanie projektów lokalnych i innych działań na rzecz aktywizacji bezrobotnych oraz współdziałanie z instytucjami rynku pracy w tym z powiatową radą zatrudnienia.

W Programie zostały określone priorytety lokalnej polityki rynku pracy i rozwoju zasobów ludzkich w powiecie sokólskim, wpisujące się w realizację priorytetów i celów regionalnych dokumentów strategicznych, w tym Strategii Zrównoważonego Rozwoju Powiatu Sokólskiego na lata 2001-2010.

Uwzględnione zostały również założenia wynikające z:

- Europejskiej Strategii Zatrudnienia
- Narodowego Planu Rozwoju na lata 2004-2006
- Narodowej Strategii Rozwoju Kraju na lata 2007-2015
- Krajowego Programu Reform na lata 2005-2008 na rzecz realizacji Odnowionej Strategii Lizbońskiej
- Krajowego Planu Działań na Rzecz Zatrudnienia na 2006r.
- Narodowej Strategii Wzrostu Zatrudnienia i Rozwoju Zasobów Ludzkich w latach 2000-2006
- Narodowych Strategicznych Ram Odniesienia na lata 2007-2013.

Najważniejszą rolę w obszarze rynku pracy, a zwłaszcza w odniesieniu do zwiększenia zatrudnienia będą odgrywać pracodawcy, którzy tworzą miejsca pracy dla osób bezrobotnych i poszukujących pracy. Pracodawcy są głównymi partnerami urzędu pracy w zakresie aktywizacji osób bezrobotnych poprzez organizację miejsc pracy zarówno niesubsydiowanej, jak i w ramach subsydiowanego zatrudnienia (prac interwencyjnych), a także staży, przygotowania do wykonywania zawodu, czy też innych form wspierających powstawanie miejsc pracy.

Zakłada się, że w realizację zadań na rzecz rynku pracy w coraz większym zakresie będzie angażował się najniższy szczebel samorządu terytorialnego tj. gminy. W zakresie ich kompetencji jest podejmowanie działań prozatrudnieniowych w ramach systemu pomocy społecznej skierowanych na aktywizację zawodową osób zagrożonych wykluczeniem społecznym poprzez zatrudnienie socjalne i wykorzystanie instrumentu robót publicznych

oraz umożliwienie mieszkańcom dostępu do informacji o ofertach pracy, usługach poradnictwa zawodowego, szkoleniach i innych formach aktywizacji zawodowej.

Pożądanym wsparciem dla działań podejmowanych przez służby zatrudnienia na lokalnym rynku pracy będą inne instytucje rynku pracy, zdefiniowane w ustawie o promocji zatrudnienia i instytucjach rynku pracy (agencje zatrudnienia, agencje pośrednictwa pracy, doradztwa personalnego, poradnictwa zawodowego, pracy tymczasowej), instytucje szkoleniowe, czyli instytucje niepubliczne, służące pomocą osobom poszukującym pracy i pracodawcom w zakresie pośrednictwa pracy, aktywizacji zawodowej, a także świadczące usługi w zakresie kształcenia ustawicznego na rzecz bezrobotnych, zagrożonych utratą pracy i pracujących, Ochotnicze Hufce Pracy oraz instytucje dialogu społecznego, czyli organizacje i instytucje zajmujące się problematyką rynku pracy: organizacje związków zawodowych, pracodawców, organizacje pozarządowe współpracujące z publicznymi służbami zatrudnienia oraz instytucje partnerstwa lokalnego, które są instytucjami realizującymi inicjatywy partnerów rynku pracy, tworzonymi na rzecz realizacji zadań określonych ustawą i wspieranymi przez organy samorządu terytorialnego.

Przygotowany Program nie wyczerpuje katalogu wszystkich działań, które będą podejmowane na rzecz poprawy sytuacji na rynku pracy. Zakres zadań będzie konkretyzowany na poszczególne lata w rocznych planach pracy Powiatowego Urzędu Pracy.

Pełne zatrudnienie jest nieodłącznym warunkiem wzrostu gospodarczego, a niski poziom bezrobocia stanowi niekwestionowaną wartość społeczną. Zawarte w Programie działania służyć mają podejmowaniu aktywności zawodowej przez osoby bezrobotne i zachęceniu ich do wyjścia ze stanu bierności. Program zawiera propozycje działań, jakie należy podjąć, by sprostać aktualnym wyzwaniom rynku pracy, głównie w zakresie poprawy zatrudnialności i zwiększenia równości szans, rozwoju przedsiębiorczości i zdolności adaptacyjnych przedsiębiorstw jak również działania dotyczące wspierania lokalnego rynku pracy poprzez aktywne formy przeciwdziałania bezrobociu przy pomocy środków Funduszu Pracy i Europejskiego Funduszu Społecznego.

Osiągnięcie poprawy na rynku pracy, a tym samym zrealizowanie celu strategicznego oraz celów szczegółowych w siedmioletniej perspektywie, możliwe będzie wyłącznie poprzez synergię z zastosowaniem dialogu społecznego, przy zaangażowaniu wszystkich partnerów, którzy swoją wiedzę, umiejętności, doświadczenie oraz posiadane zasoby połączą we wspólne pozatrudnieniowe działania.

I. DIAGNOZA SYTUACJI NA LOKALNYM RYNKU PRACY

POWIERZCHNIA I LICZBA LUDNOŚCI

Obszar powiatu sokólskiego obejmuje powierzchnię 2054 km² podzieloną na 10 gminnych jednostek samorządowych, tj.: Sokółkę, Dąbrowę Białostocką, Suchowolę, Janów, Korycin, Krynki, Kuźnicę, Nowy Dwór, Sidrę, Szudziałowo.

Na koniec grudnia 2005r powiat zamieszkiwało 72.760 osób, w tym ponad 62% (45,4 tys. osób) zamieszkiwało tereny wiejskie. W stosunku do roku 2002 liczba mieszkańców ogółem zmniejszyła się o 1.840 osób.

Według prognozy demograficznej GUS, do roku 2010 nastąpi dalszy spadek liczby ludności w powiecie i wyniesie około 70,6 tys. osób. Przewidywany jest spadek liczby ludności w wieku do 44 lat oraz powyżej 60 lat. Wzrośnie natomiast liczba ludności w wieku mobilnym tj. 45 – 59/64 lata. W 2013r. liczba mieszkańców powiatu zmniejszy się o 4160 osób w stosunku do 2005r. Znaczne zmniejszenie przewidywane jest wśród ludności w wieku do 59/64l (o 4460 osób). Natomiast w wieku powyżej 60/65l przewidywany jest niewielki wzrost. Analiza rozkładu wieku ludności wskazuje na **szybkie starzenie** się społeczeństwa naszego powiatu.

Struktura mieszkańców wg wieku w latach 2002-2005 i prognoza na lata 2010, 2013 przedstawia się następująco:

rok	ogółem [tys. osób]	grupy wiekowe							
		do 17 r. ż.		18-44 lat		45-59/64 lat		60+/65+ lat	
		tys. osób	%	tys. osób	%	tys. osób	%	tys. osób	%
2002	74,6	17,9	24,0	27,6	37,0	14,9	20,0	14,2	19,0
2003	74,0	17,1	23,1	27,5	37,2	15,2	20,5	14,2	19,2
2004	73,5	16,4	22,3	27,6	37,6	15,5	21,1	14,0	19,0
2005	72,8	15,7	21,5	27,4	37,7	15,7	21,6	14,0	19,2
2010	70,6	13,1	18,6	27,3	38,7	16,4	23,2	13,8	19,5
2013	68,6	11,8	17,2	26,4	38,5	16,1	23,5	14,3	20,8

CHARAKTERYSTYKA GOSPODARCZA

Powiat sokólski to **rejon o charakterze typowo rolniczym**. Przemysł związany jest głównie z rolnictwem, a kluczową pozycję zajmuje produkcja i przetwórstwo rodzimych surowców rolno-spożywczych i mięsa, a także produkcja sprzętu i maszyn rolniczych. W powiecie funkcjonuje 12.667 gospodarstw rolnych. Średnia powierzchnia gospodarstwa rolnego wynosi 15,6 ha.

W poszczególnych gminach liczba gospodarstw wyniosła:

(stan na 31-12-2005 r.)

Sokółka	Janów	Kuźnica	Krynki	Korycin	Sidra	Szudziałowo	Dąbrowa B.	Suchowola	Nowy Dwór
2519	1012	1200	819	698	939	1525	1719	1301	935

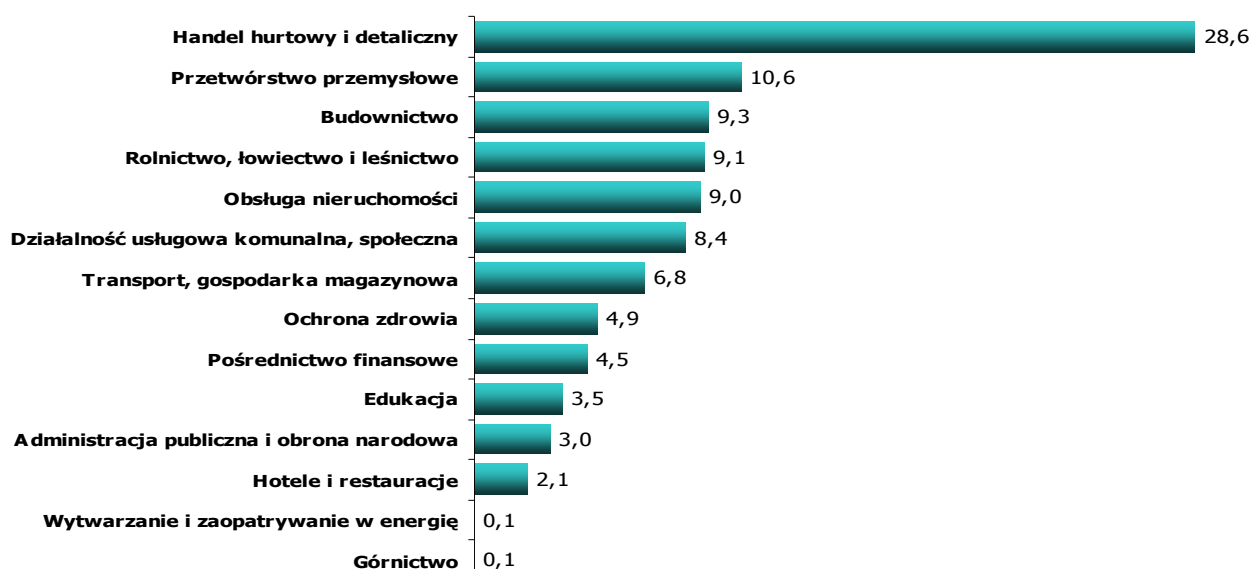
Działalność gospodarczą w rejonie powiatu prowadzi 3435 podmiotów gospodarczych (stan na 31-12-2005 r.). W stosunku do stanu z 31 grudnia 2004r. nastąpiło zmniejszenie liczby podmiotów prowadzących działalność gospodarczą w powiecie o 110. Wśród funkcjonujących podmiotów ponad 96% stanowi sektor małych i średnich przedsiębiorstw (MŚP), ze znaczną przewagą przedsiębiorstw zatrudniających do 10 pracowników,

prowadzonych rodzinie i nie generujących znacznego przyrostu nowych miejsc pracy. W większości są to jednak podmioty słabe ekonomicznie, podatne na zmiany koniunktury gospodarczej.

Nieliczne przedsiębiorstwa zatrudniają ponad 200 pracowników i należą do nich: „Sokółka Okna i Drzwi S.A.” (~400 osób), Samodzielny Publiczny ZOZ w Sokółce (~359 osób), Spółdzielnia Mleczarska „SOMLEK” (309 osób), Metal-Fach Sp. z o. o (~228 osób).

Struktura działających na terenie powiatu podmiotów według sekcji przedstawia się następująco:

(dane US – stan na 31-12-2005 r.)



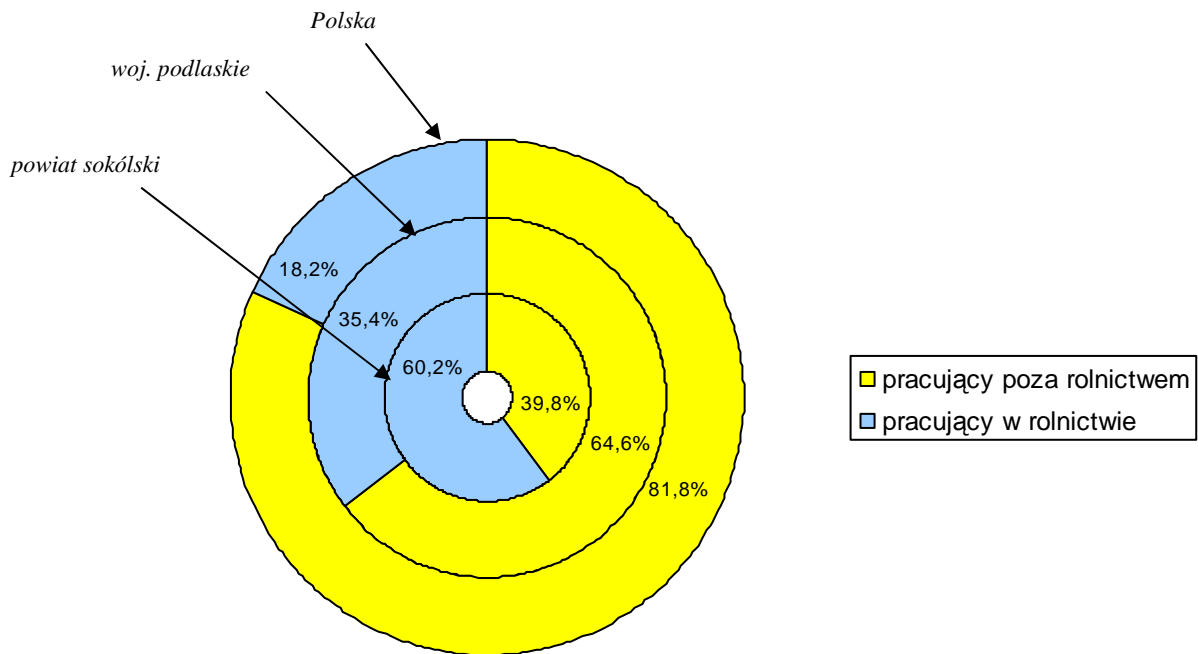
Dominują podmioty sekcji handlu detalicznego i hurtowego (984), przetwórstwa przemysłowego (364), budownictwa (318), rolnictwa i leśnictwa (312), obsługi nieruchomości (310), działalności usługowej, komunalnej (288), transportu, gospodarki magazynowej (232).

Głównym skupiskiem działających podmiotów gospodarczych są ośrodki miejskie. Zlokalizowanych jest tu prawie 60% działających podmiotów ogółem.

ZATRUDNIENIE

Rolniczy charakter powiatu znajduje odzwierciedlenie również w strukturze zatrudnienia.

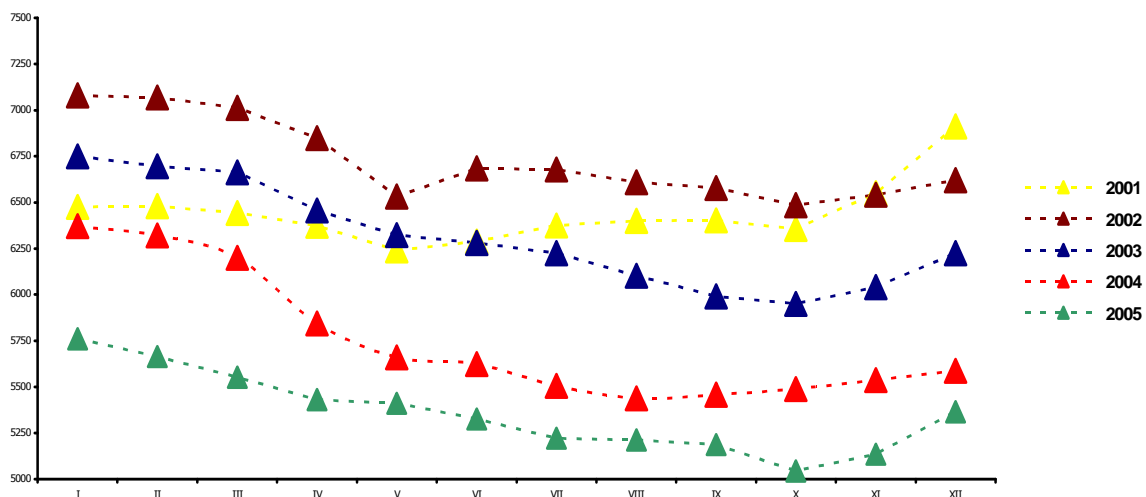
Liczba pracujących w powiecie wynosiła 26,6 tys. osób ogółem, z tego 16 tys. osób (60,2% pracujących) to pracujący w rolnictwie indywidualnym, a 10,6 tys. osób (39,8%) poza rolnictwem indywidualnym. Struktura zatrudnienia w powiecie jest niekorzystna w porównaniu do struktury województwa podlaskiego oraz krajowej, nie wspominając już o strukturze europejskiej (w UE pracujący w rolnictwie stanowią ~5-7%).



Pracujący (w tys.) Stan na 31-12-2005r.			
	Poza rolnictwem indywidualnym	W rolnictwie indywidualnym	Razem
POLSKA	10 647,3	2 373,1	13 020,4
struktura %	81,8	18,2	100,0
WOJ. PODLASKIE	259,5	142,5	402,0
struktura %	64,6	35,4	100,0
POW. SOKÓLSKI	10,6	16,0	26,6
struktura %	39,8	60,2	100,0

ANALIZA BEZROBOCIA REJESTROWANEGO

Analizując pięcioletni okres bezrobocia w powiecie należy stwierdzić, iż najwyższy stan bezrobocia rejestrowanego odnotowano w roku 2001 i wyniósł on wówczas 6913 osób zarejestrowanych w Powiatowym Urzędzie Pracy. Od tego roku lokalny rynek pracy charakteryzował się ogólnie malejącym poziomem bezrobocia, które kształtowało się następująco:



Na koniec roku 2005 liczba osób bezrobotnych wyniosła 5366 i była niższa o 1547 osób od stanu z 31 grudnia 2001r. W stosunku do stanu z 31 grudnia 2003r. liczba osób bezrobotnych zmniejszyła się o 858 osób, a w stosunku do 2004r. o 221 osób. Osoby zarejestrowane w urzędzie pracy w grudniu 2005r. stanowiły 7,3% ogółu zarejestrowanych w województwie. Stopa bezrobocia w powiecie była o 1,3 punktu procentowego wyższa niż w województwie, a o 0,8 punktu niższa niż w kraju i wynosiła odpowiednio:

Wyszczególnienie	Stopa bezrobocia %		
	powiat sokólski	województwo podlaskie	Polska
stan na 31.12.2003 r.	18,8	16,9	20,0
stan na 31.12.2004 r.	17,2	15,9	19,1
stan na 31.12.2005 r.	16,8	15,5	17,6

Pomimo odnotowanego spadku liczby osób zarejestrowanych jako bezrobotne, to należy stwierdzić, iż bezrobocie w powiecie sokólskim, podobnie jak w kraju charakteryzuje się utrwaloną niekorzystną strukturą, na którą składa się:

1. Utrzymujący się wysoki udział bezrobotnych zamieszkałych na wsi oraz kobiet.

W latach 2003 – 2005 udział osób bezrobotnych zamieszkałych na wsi oraz kobiet wynosił:

Stan na 31 grudzień	Liczba bezrobotnych ogółem	w tym:			
		mieszkańcy wsi		kobiety	
		osób	% ogółem	osób	% ogółem
2003 r.	6224	3339	53,6	2935	47,2
2004 r.	5587	2989	53,5	2608	46,7
2005 r.	5366	2876	53,6	2545	47,4

Wysoki udział osób bezrobotnych zamieszkałych na wsi wiąże się ze specyfiką terenu objętego zakresem działania oraz ze strukturą zatrudnienia w powiecie. Mniejsza liczba podmiotów gospodarczych funkcjonujących na wsi, stosunkowo mała mobilność, niski poziom kwalifikacji, a też często brak motywacji do pracy wśród mieszkańców wsi nadają bezrobociu wiejskiemu charakter długookresowy.

Problem bezrobocia na wsi będzie się powiększał. Wzrost konkurencyjności w zakresie produkcji rolnej w związku z wejściem Polski do Unii Europejskiej spowoduje konieczność powstawania większych specjalistycznych gospodarstw rolnych. W ślad za tym będzie następować likwidacja niskonakładowych, niedochodowych małych gospodarstw rolnych i wielu rolników może stracić źródło utrzymania.

Wzrost udziału bezrobotnych kobiet o 0,7 punktu (odnotowany w 2005 r. w stosunku do 2004 r.) w ogólnej liczbie zarejestrowanych, potwierdza fakt, że sytuacja kobiet na rynku pracy jest trudniejsza niż mężczyzn, a w szczególności dotyczy to kobiet zamieszkałych na wsi.

2. Wzrost liczby osób długotrwale bezrobotnych

Udział osób długotrwale bezrobotnych w latach 2003-2005 wyniósł:

Stan na 31 grudnia	Liczba bezrobotnych ogółem	w tym długotrwale bezrobotni		w tym kobiet	
		osób	% ogółu	osób	% długotrwale bezrobotnych
2003 r.	6224	3588	57,6	1807	50,4
2004 r.	5587	3145	56,3	1572	49,9
2005 r.	5366	3775	70,4	1881	49,8

Na koniec grudnia 2005 r. 3775 osób bezrobotnych pozostawało w ewidencji urzędu powyżej 12 miesięcy, w tym 2089 osób stanowili bezrobotni powyżej 24 miesięcy. W stosunku do roku 2003 nastąpił wzrost o 187 osób długotrwale bezrobotnych.

Wśród długotrwale bezrobotnych prawie 65% stanowią osoby o niskich kwalifikacjach, prawie 50% kobiety, osoby bez stażu pracy stanowią ponad 40%. Zdecydowana większość to osoby o małej aktywności zawodowej i niskiej mobilności przestrzennej.

3. Silne natężenie bezrobocia wśród ludzi młodych

Według wieku liczba zarejestrowanych bezrobotnych w latach 2003-2005 wyniosła:

Stan na 31 grudnia	Liczba bezrobotnych ogółem	w tym w wieku									
		do 24 r. ż.		25-34		35-44		45-54		55 i powyżej	
		osób	% ogółu	osób	% ogółu	osób	% ogółu	osób	% ogółu	osób	% ogółu
2003	6224	1797	28,9	1674	26,9	1272	20,4	1213	19,5	268	4,3
2004	5587	1521	27,2	1547	27,7	1121	20,1	1156	20,7	242	4,3
2005	5366	1452	27,3	1442	26,9	1049	19,5	1141	21,2	282	5,3

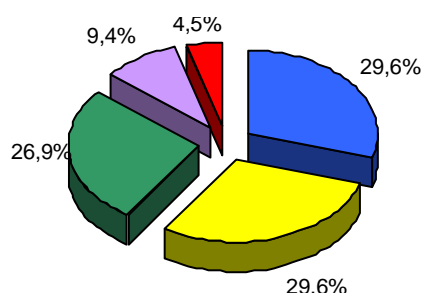
Na koniec roku 2005 bezrobotni w wieku do 34 lat stanowili 54,2% ogółu zarejestrowanych, w tym ponad połowę stanowiła bezrobotna młodzież w wieku do 24 lat. Wśród bezrobotnej młodzieży do 24 roku życia 762 osoby pozostawały w ewidencji urzędu przez okres do 6 miesięcy, 286 osób przez okres 6-12 miesięcy i 404 osoby powyżej 12 miesięcy.

W stosunku do roku 2003 liczba bezrobotnych w wieku do 34 lat zmniejszyła się o 577 osób, w tym o 345 osób w wieku do 24 lat.

4. Dominacja osób bezrobotnych o niskim poziomie wykształcenia

Struktura bezrobotnych według wykształcenia przedstawia się następująco:

[Stan na 31.XII.2005r.]

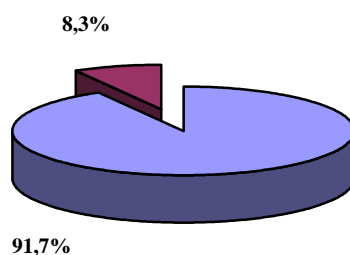


	wykształcenie	Stan na 31-12-2005	
		liczba	%
	wyższe	240	4,5
	LO	505	9,4
	policjalne i średnie zawodowe	1446	26,9
	zasadnicze zawodowe	1587	29,6
	gimnazjum i poniżej	1588	29,6

Na koniec 2005 r. 59,2% bezrobotnych posiadało wykształcenie zasadnicze zawodowe lub niższe tj. znacznie powyżej połowy zarejestrowanych osób bezrobotnych. W stosunku do wcześniejszych okresów odnotowuje się pozytywną tendencję spadkową. W 2001 r. wykształcenie zasadnicze zawodowe i poniżej posiadało ponad 65% osób zarejestrowanych. Odnotowuj się zwiększenie procentowego udziału osób bezrobotnych z wykształceniem wyższym o 2,2%, średnim ogólnym o 0,9% oraz policealnym o 2,4% w stosunku do roku 2001.

5. Znaczna ilość osób bezrobotnych bez uprawnień do zasiłku dla bezrobotnych

Na 31.12.2005 r. struktura bezrobotnych według uprawnień do zasiłku wynosiła:



	wyszczególnienie	Stan na 31-12-2005	
		liczba	% ogółu
	Bezrobotni bez prawa do zasiłku	4923	91,7
	Bezrobotni uprawnieni do zasiłku	443	8,3

Na koniec grudnia 2005 r. liczba bezrobotnych bez prawa do zasiłku wynosiła 4923 osoby, co stanowiło 91,7% ogółu osób zarejestrowanych, a tylko 443 osoby (8,3%) posiadało prawo do zasiłku. Wysoki, prawie 92% wskaźnik osób bez prawa do zasiłku utrzymuje się od roku 2002 i wiąże się to z mniejszą ilością osób rejestrujących się i spełniających warunki ustawowe do przyznania prawa do zasiłku. Brak zasiłków pieniężnych i brak pracy powoduje, że wiele osób bezrobotnych jest klientami ośrodków pomocy społecznej.

6. Utrzymująca się liczba osób niepełnosprawnych poszukujących pracy

W latach 2003-2005 liczba zarejestrowanych w Powiatowym Urzędzie Pracy w Sokółce osób niepełnosprawnych wynosiła:

Stan z XII roku:	Ogółem	w tym liczba zarejestrowanych osób niepełnosprawnych:		
		poszukujących pracy	bezrobotnych	w tym: pobierających zasiłek
2003	204	48	156	15
2004	198	48	150	15
2005	191	40	151	18

Zarejestrowane w Powiatowym Urzędzie Pracy osoby niepełnosprawne stanowią około 3,5% ogółu zarejestrowanych osób bezrobotnych, jednak głównie ze względu na posiadaną niepełnosprawność mają utrudniony dostęp do zatrudnienia na otwartym rynku pracy.

Analiza stanu bezrobocia wskazuje, że zarejestrowane osoby bezrobotne są słabo wykształcone, biernie, bez wyższych aspiracji życiowych, z niską motywacją do poprawy własnej sytuacji życiowej, nie poszukujący aktywnie pracy, mało mobilni, z wyraźnie zaakcentowaną postawą roszczeniową i dużymi oczekiwaniami co do przyszłej pracy, z niską motywacją do podejmowania własnej działalności gospodarczej.

Wyrównywanie szans wymienionych grup osób, jak również i innych grup szczególnego ryzyka zatrudnieniowego będzie jednym z priorytetów działań urzędu pracy.

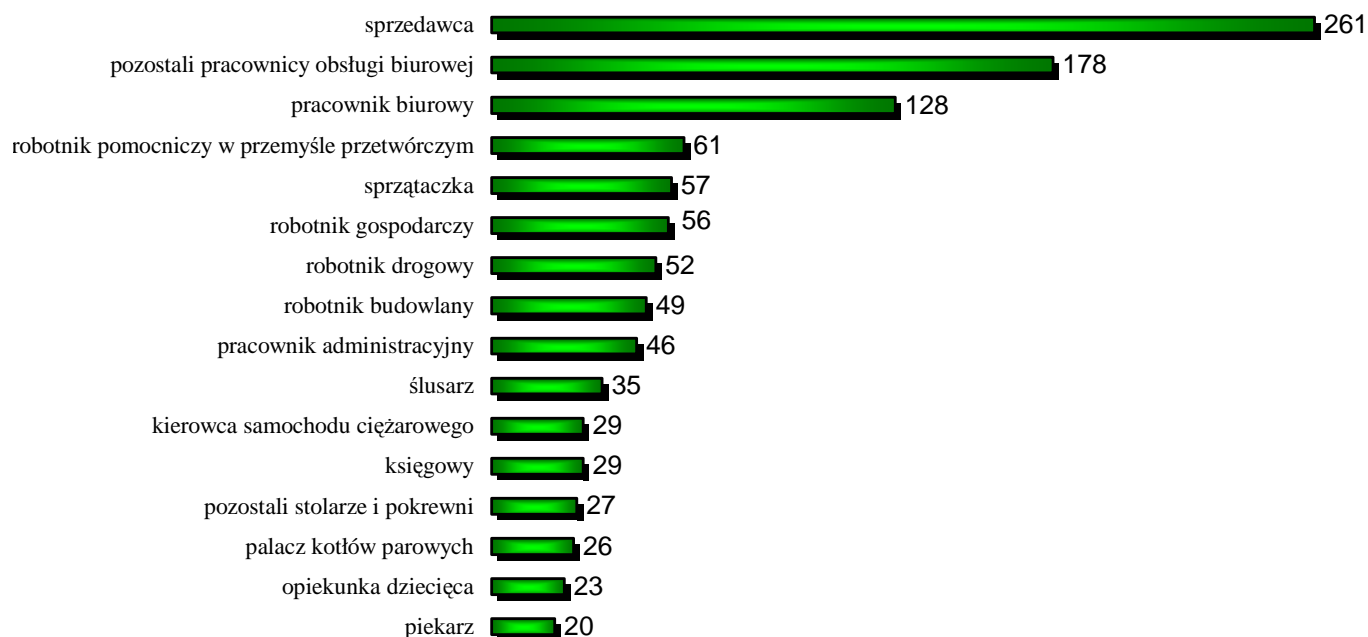
OFERTY PRACY

Liczba ofert pracy będących w dyspozycji urzędu pracy w latach 2003-2005 w stosunku ilości zarejestrowanych osób bezrobotnych wynosiła:

Rok	Liczba ofert pracy ogółem	w tym:	Liczba osób bezrobotnych
		miejsca subsydiowane	
2003	1867	946	6224
2004	1797	894	5587
2005	1830	816	5366

Powyższe dane wskazują na niedostateczną podaż ofert pracy w stosunku do popytu. Zgłaszane oferty pracy są odzwierciedleniem profilu działalności firm funkcjonujących na lokalnym rynku pracy.

W 2005 r. najwięcej ofert pracy urząd pracy posiadał w zawodach:

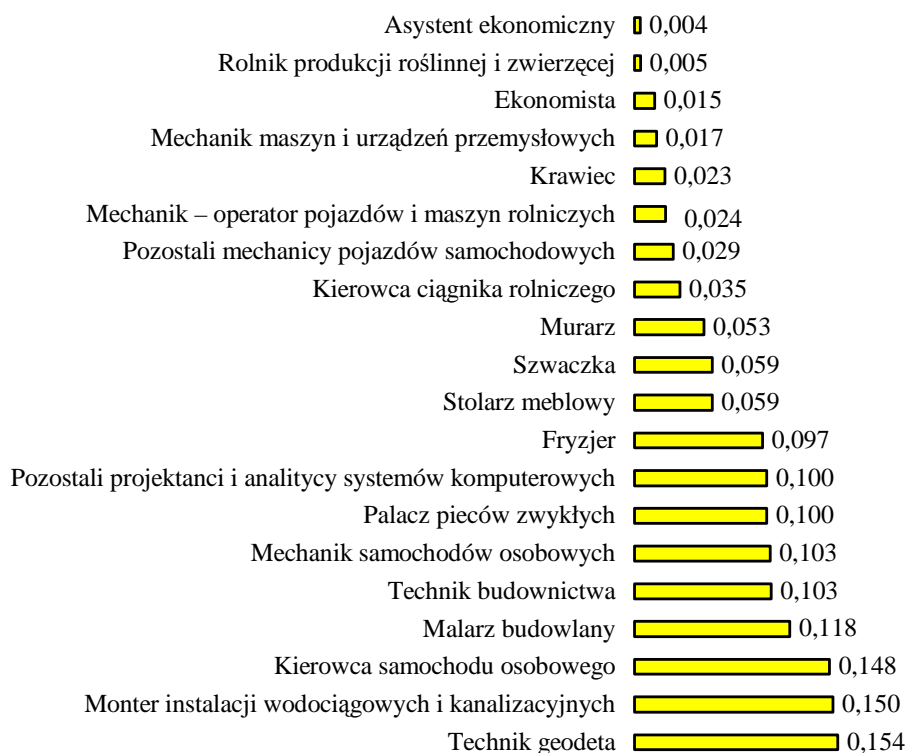


ZAWODY NADWYŻKOWE, ZRÓWNOWAŻONE ORAZ DEFICYTOWE W POWIECIE SOKÓLSKIM

Sklasyfikowanie zawodu do określonej grupy opiera się o wskaźnik wyliczony jako stosunek średniej miesięcznej liczby zgłoszonych ofert pracy w danym zawodzie w roku, do średniej miesięcznej liczby zarejestrowanych osób bezrobotnych w tym zawodzie w roku:

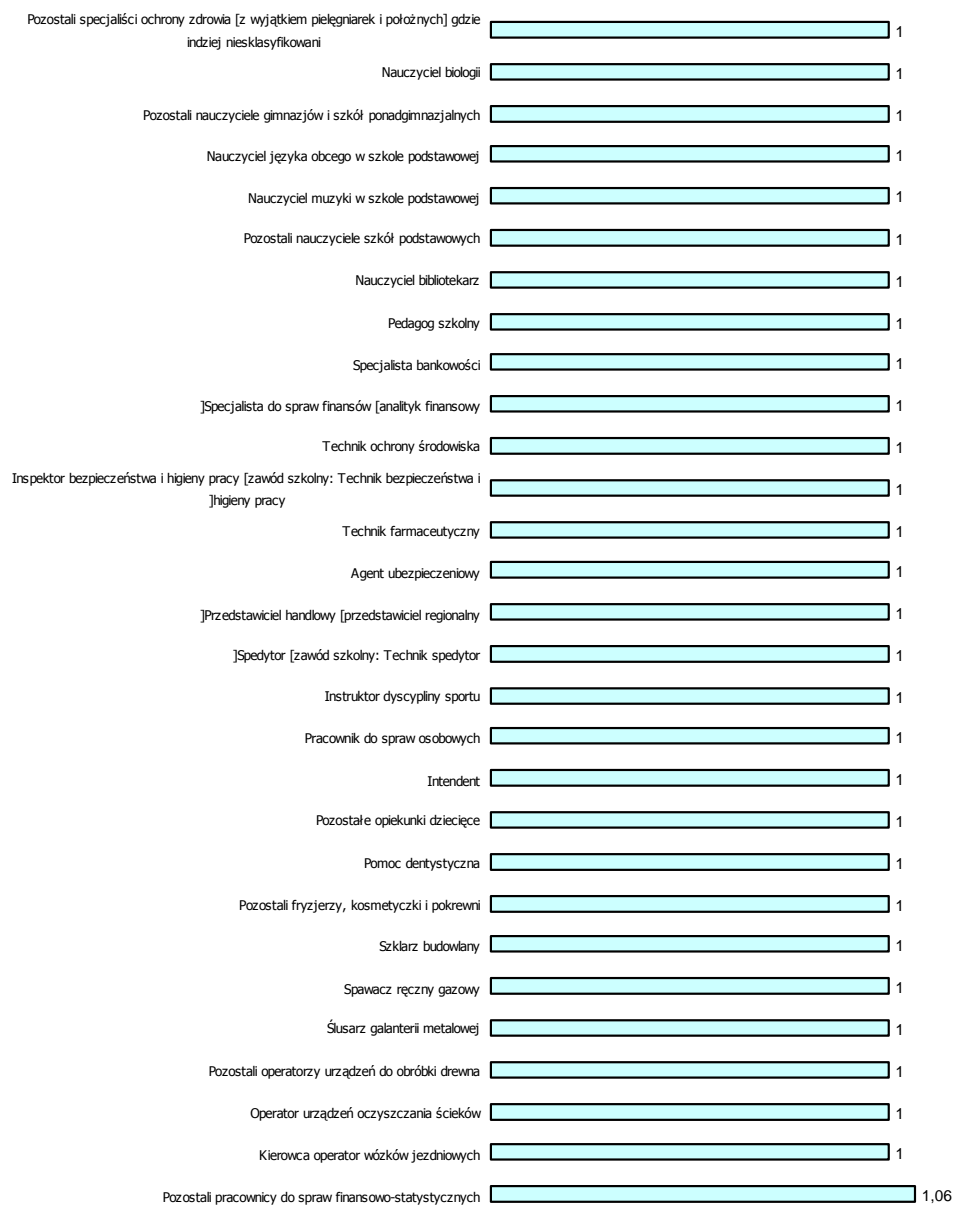
- zawody o wskaźniku: powyżej 0,9 to zawody nadwyżkowe;
- zawody o wskaźniku w przedziale $\geq 0,9$ oraz $\leq 1,1$ to zawody zrównoważone;
- zawody o wskaźniku powyżej 1,1 to zawody deficytowe.

Do zawodów nadwyżkowych w roku 2005 zakwalifikowanych zostało 425 zawodów, w tym najbardziej nadwyżkowe to:



W wyżej wymienionych zawodach osoby bezrobotne mają największe trudności w uzyskaniu zatrudnienia, np. w roku 2005 na 234 osób bezrobotnych o zawodzie ekonomisty PUP dysponował 1 ofertą pracy, w zawodzie krawca na 215 osób – 3 ofertami pracy.

Zawodami wykazującymi równowagę podaży-popytu na sokólskim rynku pracy w 2005r. były:



Porównanie ilości ofert pracy z ilością osób zarejestrowanych w danym zawodzie wykazało, iż w 2005 r. w powiecie sokólskim – 124 zawody zostały sklasyfikowane jako deficytowe.

Najbardziej deficytowe zawody to:



W wyżej wymienionych zawodach osoby bezrobotne w 2005r. miały największe szanse podjęcia pracy, np. w zawodzie konserwator budynków na 1 osobę bezrobotną było 12 ofert pracy, podobnie w zawodzie recepcjonisty na 1 osobę bezrobotną przypadało 11 ofert pracy.

Analizując stan obecny oraz prognozując zjawiska zachodzące na lokalnym rynku pracy w najbliższej perspektywie należy podkreślić następujące fakty:

- *stale zmniejszającą się liczbę ludności w powiecie;*
- *szybkie starzenie się społeczeństwa;*
- *niekorzystną strukturę zatrudnieniową z przewagą zatrudnienia w obszarze rolniczym;*
- *utrwaloną niekorzystną strukturę bezrobocia;*
- *niedostosowanie podaży kapitału ludzkiego do popytu występującego na sokólskim rynku pracy.*

II. MISJA I CELE PROGRAMU

Misja działań Powiatowego Urzędu Pracy w Sokółce jest:

**PEŁNE I SKUTECZNE ROZPOZNAWANIE, PRZEWIDYWANIE ORAZ
ZASPOKAJANIE POTRZEB I OCZEKIWAŃ KLIENTÓW.**

Na lata 2006 – 2013, na rzecz poprawy sytuacji na rynku w powiecie sokólskim ustala się następujące cele:

CEL STRATEGICZNY:

Rozwój kapitału ludzkiego wraz ze wzrostem lokalnego rynku pracy.

CELE SZCZEGÓŁOWE:

1. Poprawa zatrudnialności w powiecie.
2. Zwiększenie dostępności do ofert pracy na europejskim rynku pracy.
3. Korelacja kierunków kształcenia oraz szkoleń z potrzebami lokalnego rynku pracy.
4. Doskonalenie i rozwój potencjału zawodowego osób bezrobotnych.
5. Wspieranie przedsiębiorczości i samozatrudnienia poprzez tworzenie nowych miejsc pracy.
6. Kompleksowa pomoc i wsparcie klientom w przezwyciężaniu trudności występujących na ścieżce kariery zawodowej.
7. Zwiększenie szans w wejściu na rynek pracy osób niepełnosprawnych.
8. Pozatrudnieniowa integracja społeczna.

Pełne osiągnięcie przyszłych celów zamierzamy osiągnąć poprzez realizację następujących działań:

1. Pośrednictwo pracy.
2. Usługi w ramach sieci Europejskich Służb Zatrudnienia (EURES).
3. Monitoring zawodów deficytowych i nadwyżkowych.
4. Szkolenia osób bezrobotnych.
5. Rozwój przedsiębiorczości.
6. Poradnictwo i informacja zawodowa oraz pomoc w aktywnym poszukiwaniu pracy.
7. Instrumenty rynku pracy.
8. Wspieranie integracji zawodowej i społecznej osób niepełnosprawnych.
9. Dialog społeczny i partnerstwo na rzecz rynku pracy.

III. PLANOWANIE DZIAŁANIA

1. POŚREDNICTWO PRACY

Na rzecz poprawy zatrudnialności w powiecie sokólskim urząd pracy będzie dostosowywał swoje działania do lokalnych potrzeb i oczekiwań rynku pracy m.in. poprzez realizację następującego zakresu zadań:

Zadania	Planowane działania
<p>1. Udzielanie pomocy bezrobotnym i poszukującym pracy w uzyskaniu odpowiedniego zatrudnienia oraz pracodawcom w pozyskaniu pracowników o poszukiwanych kwalifikacjach zawodowych.</p>	<ol style="list-style-type: none"> 1. Promocja usług urzędu pracy 2. Rozpoznawanie i analiza potrzeb lokalnego rynku pracy <ul style="list-style-type: none"> - informowanie poszukujących pracy oraz pracodawców o aktualnej sytuacji i przewidywanych zmianach na rynku pracy 3. Tworzenie i aktualizacja bazy danych o pracodawcach <ul style="list-style-type: none"> - realizacja wizyt pośredników u pracodawców - pozyskiwanie nowych pracodawców do współpracy 4. Pozyskiwanie i realizacja ofert pracy niesubsydiowanej oraz inicjowanie programów subsydiowanych <ul style="list-style-type: none"> - upowszechnianie ofert pracy - proponowanie bezrobotnym ofert pracy zgodnie z ich kwalifikacjami - pomoc w doborze odpowiedniej oferty pracy - współpraca ze specjalistą ds. rozwoju zawodowego, doradcą zawodowym w zakresie szkoleń, doboru kandydatów na oferty pracy 5. Udzielanie pracodawcom informacji o kandydatach do pracy w związku ze złożoną ofertą pracy. 6. Inicjowanie i organizowanie kontaktów osobom poszukującym pracy z pracodawcami <ul style="list-style-type: none"> - organizowanie giełd pracy 7. Informowanie bezrobotnych o przysługujących im prawach i obowiązkach.
<p>2. Współdziałanie z partnerami rynku pracy w zakresie realizacji usług pośrednictwa pracy.</p>	<ol style="list-style-type: none"> 1. Realizacja porozumienia zawartego z gminami w zakresie upowszechniania ofert pracy w gminach. 2. Wymiana informacji z innymi urzędami pracy nt. możliwości uzyskania zatrudnienia, szkolenia na terenie ich działania. 3. Ośrodkami pomocy społecznej w zakresie wymiany informacji o kandydatach proponowanych do prac społecznie użytecznych.
<p>Planowane rezultaty (roczne)</p>	<ul style="list-style-type: none"> • Udzielenie pomocy 1800 osobom w uzyskaniu zatrudnienia • Zrealizowanie 1600 wizyt u pracodawców • Pozyskanie 220 nowych pracodawców do współpracy • Zorganizowanie 20 giełd pracy

2. USŁUGI W RAMACH SIECI EUROPEJSKICH SŁUŻB ZATRUDNIENIA /EURES

Od akcesji Polski do Unii Europejskiej i wejścia w życie ustawy z dnia 20 kwietnia 2004r. o promocji zatrudnienia i instytucjach rynku pracy, tj. 1 maja 2004r. urząd pracy świadczy usługi z zakresu EURES (Europejskiego Pośrednictwa Pracy). Priorytetowym zadaniem jest dalsza promocja sieci EURES zarówno wśród poszukujących pracy jak i pracodawców oraz kształtowanie wizerunku EURES jako sieci ułatwiającej swobodny przepływ pracowników i wspierającej mobilność na rynku pracy.

Zadanie	Planowane działania
1. Rozszerzanie i doskonalenie usług EURES	<ol style="list-style-type: none"> 1. Promocja usług EURES <ul style="list-style-type: none"> - rozpowszechnianie ulotek, - informowanie o stronie internetowej EURES prowadzonej przez Komisję Europejską i krajowej stronie EURES; - stała aktualizacja informacji nt EURES na stronie internetowej, na tablicach informacyjnych w siedzibie PUP; 2. Udostępnianie informacje nt. warunków życia i pracy oraz sytuacji na rynkach pracy; rejonie Europejskiego Obszaru Gospodarczego [EOG]; 3. Udostępnianie ofert pracy w krajach EOG osobom zainteresowanym; 4. Zbieranie podań o pracę kandydatów zawierających m.in. obowiązujące CV i inne wymagane dokumenty oraz przesyłanie ich do Doradcy EURES w WUP; 5. Udzielanie pomocy osobom poszukującym pracy w uzyskaniu zatrudnienia zgodnie z prawem swobodnego przepływu pracowników w Unii Europejskiej (UE); 6. Udzielenie pracodawcom pomocy w pozyskaniu pracowników o poszukiwanych kwalifikacjach zawodowych; 7. Wspomaganie organizacji i udział w targach pracy.
Planowane rezultaty (roczne)	<ul style="list-style-type: none"> • Poprawa sposobu informowania na temat wszystkich aspektów mobilności na europejskim rynku pracy, w szczególności na temat prawa swobodnego przepływu pracowników • Pomoc i wsparcie pracodawcom w rekrutacji międzynarodowej

3. MONITORING ZAWODÓW DEFICYTOWYCH I NADWYŻKOWYCH

Realizacja zadań przez urząd pracy dotychczas opiera się na niepełnych informacjach dotyczących rynku pracy. Ich pozyskanie następcza też wiele problemów. Akcesja Polski do Unii Europejskiej, a także wejście w życie ustawy z dnia 20 kwietnia 2004r. o promocji zatrudnienia i instytucjach rynku pracy, wymaga nowego „projektowego” podejścia do realizacji zadań nałożonych wymienioną ustawą. Wymagać to będzie podjęcia systematycznych działań w celu dopasowania kwalifikacji osób poszukiwanych przez pracodawców do specyficznych wymagań oferowanych miejsc pracy oraz trafnego diagnozowania wymagań konkretnych pracodawców.

Zadania	Planowane działania
1. Wdrażanie i doskonalenie monitoringu zawodów deficytowych i nadwyżkowych	<ol style="list-style-type: none"> 1. Sporządzanie bazy danych dotyczących osób bezrobotnych oraz zgłoszonych ofert pracy wg Polskiej Klasyfikacji Działalności (PKD); 2. Prowadzenie badań sondażowych w zakładach pracy o planowanych przyjęciach i zwolnieniach pracowników w poszczególnych zawodach; 3. Prowadzenie badań sondażowych w szkołach ponadgimnazjalnych w zakresie przewidywanej liczby absolwentów wg zawodów w danym roku szkolnym; 4. Opracowywanie półrocznych raportów diagnostycznych i rocznych raportów diagnostyczno-prognostycznych; 5. Upowszechnianie wyników/wniosków z monitoringu, m.in. na stronie internetowej urzędu pracy; 6. Przekazywanie wyników monitoringu władzom samorządowym, dyrekcji szkół, Powiatowej Radzie Zatrudnienia.
Planowane rezultaty (roczne)	<ul style="list-style-type: none"> • Określenie kierunków i natężenia zmian zachodzących w strukturze zawodów na lokalnych i regionalnym rynku pracy; • Stworzenie bazy informacyjnej dla opracowania przyszłych struktur zawodów-kwalifikacyjnych w układzie lokalnym, regionalnym i krajowym; • Określenie odpowiednich kierunków szkolenia bezrobotnych, a w rezultacie zwiększenie efektywności organizowanych szkoleń; • Bieżąca korekta poziomu, struktury i treści kształcenia zawodowego przez władze oświatowe i dyrekcje szkół; • Usprawnienie pośrednictwa pracy poprzez uzyskanie informacji o planowanych ofertach pracy na rok przyszły oraz przewidywanej liczbie absolwentów według zawodów; • Ułatwienie realizacji programów aktywizacji osób bezrobotnych z grupy ryzyka zatrudnieniowego w celu promowania ich ponownego zatrudnienia.

4. SZKOLENIA OSÓB BEZROBOTNYCH

Zmiany zachodzące na rynku pracy wymagają stałego doskonalenia i dostosowywania kwalifikacji do potrzeb rynku pracy. Szczególne znaczenie mają szkolenia w odniesieniu do osób bezrobotnych, gdyż nie tylko wpływają na poprawę jakości tej grupy zasobów ludzkich, ale także realnie zwiększają szanse na aktywne włączenie się do życia społecznego poprzez zatrudnienie. Realizacja szkoleń pod potrzeby rynku pracy będzie głównym zadaniem w tym zakresie.

Zadania	Planowane działania
<p>1. Szkolenie osób bezrobotnych pod potrzeby rynku pracy</p> <p>Promocja szkoleń</p> <p>Diagnoza potrzeb szkoleniowych</p> <p>Ustalanie rocznego planu szkoleń</p> <p>Realizacja planu szkoleń osób bezrobotnych</p> <p>– szkolenia grupowe</p> <p>– szkolenia indywidualne pod zapewnione przez pracodawcę miejsce pracy</p>	<ol style="list-style-type: none"> 1. Upowszechnianie informacji o szkoleniach i warunkach uczestnictwa m.in. na stronie internetowej urzędu pracy, tablicach informacyjnych w siedzibie urzędu pracy, poprzez rozpowszechnianie ulotek, przekazywanie informacji na spotkaniach informacyjnych z bezrobotnymi podczas wizyt u pracodawców 2. Rozpoznanie potrzeb pracodawców i bezrobotnych poprzez ankietyzację, bezpośrednie kontakty 3. Analiza wyników, wniosków z monitoringu zawodów deficytowych i nadwyżkowych 4. Przedkładanie projektów szkoleń Powiatowej Rady Zatrudnienia do zaopiniowania 5. Wybór jednostki szkolącej z zachowaniem przepisów ustawy Prawo zamówień publicznych 6. Zawarcie umowy z instytucją szkolącą 7. Wyłanianie osób do szkolenia wg. ustalonych w planie kryteriów i wydawanie skierowań na szkolenia 8. Rozpatrywanie wniosków bezrobotnych o przeszkolenie 9. Wybór jednostki szkolącej zgodnie z obowiązującymi przepisami 10. Zawarcie umowy trójstronnej (jednostka szkoląca, Powiatowy Urząd Pracy (PUP), pracodawca) 11. Wydanie skierowania na szkolenie osobie bezrobotnej 12. Monitoring szkoleń 13. Badanie efektywności
<p>Planowane rezultaty (roczne)</p>	<ul style="list-style-type: none"> • 160 osób ukończy szkolenia grupowe, z tego min. 60 osób uzyska zatrudnienie. • 40 osób ukończy szkolenia indywidualne (pod zapewnione przez pracodawcę miejsce pracy).

5. ROZWÓJ PRZEDSIĘBIORCZOŚCI

Sektor małych i średnich przedsiębiorstw (MŚP) w powiecie sokólskim stanowi około 96% ogółu przedsiębiorstw zarejestrowanych w systemie statystycznym REGON. Jest on motorem gospodarki lokalnej. Przeszkodą w rozwoju MŚP są bariery m.in. w postaci braku możliwości pozyskania na dogodnych warunkach środków finansowych na rozpoczęcie działalności lub na utworzenie dodatkowych miejsc pracy. Dużym problemem jest też brak ogólnej wiedzy na temat zakładania i funkcjonowania firmy. Konieczne jest zatem wsparcie sektora MŚP oraz osób, które mają zamiar rozpocząć prowadzenie własnej działalności gospodarczej w zakresie informacji o możliwościach pozyskiwania dotacji na rozpoczęcie działalności, szkoleń z zakresu uruchamiania i prowadzenia działalności gospodarczej.

Zadania	Planowane działania
<p>1. Promowanie rozwoju przedsiębiorczości</p> <p>2. Udzielanie jednorazowych środków bezrobotnym na rozpoczęcie działalności oraz refundacja kosztów wyposażenia lub doposażenia stanowisk pracy pracodawcom</p>	<ol style="list-style-type: none"> 1. Udostępnianie informacji/ulotek osobom bezrobotnym o warunkach i zasadach ubiegania się o jednorazowe środki na rozpoczęcie działalności gospodarczej; 2. Świadczenie usług doradczych – indywidualne wsparcie, udzielanie podstawowych konsultacji w zakresie zakładania własnej firmy; 3. Prowadzenie warsztatów osobom zainteresowanym z zakresu przedsiębiorczości; 4. Organizowanie i realizacja szkoleń osobom bezrobotnym w zakresie przygotowania do założenia własnej działalności gospodarczej; 5. Współpraca z fundacjami, stowarzyszeniami i innymi instytucjami działającymi na rzecz wspierania przedsiębiorczości; 6. Rozpowszechnianie wśród pracodawców informacji/ulotek o warunkach i zasadach uzyskania środków Funduszu Pracy (FP) na wyposażenie lub doposażenie stanowisk pracy, z zatrudnieniem osób skierowanych przez Powiatowy Urząd Pracy (PUP). 7. Wydawanie wniosków o udzielenie jednorazowych środków na podjęcie działalności gospodarczej oraz przyznawanie refundacji na doposażenie lub wyposażenie stanowisk pracy; 8. Rozpatrywanie i ocena wniosków; 9. Zawarcie umowy z bezrobotnym lub pracodawcą i realizacja umowy przez strony.
<p>Planowane rezultaty (roczne)</p>	<ul style="list-style-type: none"> ▪ 30 osób bezrobotnych rozpocznie działalność gospodarczą w ramach wsparcia ze środków FP, EFS; ▪ 20 miejsc pracy zostanie wyposażonych lub doposażonych z FP, na których zatrudnione zostaną osoby bezrobotne;

6. PORADNICTWO I INFORMACJA ZAWODOWA ORAZ POMOC W AKTYWNYM POSZUKIWANIU PRACY

Dynamiczne zmiany, jakie zachodzą w naszym otoczeniu, a przede wszystkim na rynku pracy są odzwierciedleniem intensywnych przemian w całej sferze życia społeczno-gospodarczego. Funkcjonowanie w nowoczesnym społeczeństwie wymaga od każdego, a zwłaszcza od osób bezrobotnych coraz bardziej aktywnych zachowań, realistycznego planowania w zakresie kształcenia, zdobycia zawodu i nowych kwalifikacji, wiedzy o rynku pracy, wzmocnienia wiary we własne umiejętności i możliwości kierowania własnym życiem. Kompleksowa pomoc i wsparcie klientom urzędu pracy w przewyżnianiu trudności występujących na ścieżce kariery zawodowej będzie realizowana poprzez następujące zadania:

Zadania	Planowanie działania
<p>1. Upowszechnianie i popularyzacja informacji o usługach poradnictwa zawodowego wśród społeczności powiatu.</p>	<ol style="list-style-type: none"> 1. Gromadzenie, opracowywanie i upowszechnianie lokalnej informacji o zawodach, możliwościach kształcenia i szkolenia zawodowego. 2. Opracowywanie i rozpowszechnianie ulotek, plakatów z zakresu poradnictwa i planowania kariery zawodowej oraz znalezienia lub zmiany pracy. 3. Współdziałanie z innymi instytucjami z terenu powiatu sokólskiego w zakresie upowszechniania informacji związanych z usługami poradnictwa zawodowego. 4. Opracowanie i uaktualnianie informacji w zakresie usług poradnictwa zawodowego na stronie internetowej urzędu. 5. Współdziałanie z instytucjami właściwymi do spraw poradnictwa w zakresie określonym ustawą o promocji zatrudnienia i instytucjach rynku pracy.
<p>2. Pomoc bezrobotnym i poszukującym pracy w wyborze odpowiedniego zawodu i miejsca pracy.</p>	<ol style="list-style-type: none"> 1. Udzielanie indywidualnych porad zawodowych dla bezrobotnych, poszukujących pracy i pracodawców; w tym diagnozowanie i ocenianie potencjału zdolności, zainteresowań i cech psychofizycznych bezrobotnych i poszukujących pracy. 2. Inicjowanie, organizowanie i prowadzenie grupowego poradnictwa zawodowego przy pomocy różnych metod stosowanych w poradnictwie zawodowym. 3. Realizacja Indywidualnych Planów Działania (IPD) na rzecz osób bezrobotnych mających szczególne trudności w wejściu na rynek pracy. 4. Inicjowanie i prowadzenie grupowych spotkań informacyjnych oraz udzielanie informacji zawodowej dla klientów indywidualnych w zakresie poszukiwania zatrudnienia, możliwości edukacyjnych, przekwalifikowania, poszerzania wiedzy i umiejętności zawodowych. 5. Realizacja na rzecz młodzieży zajęć pt. „Samodzielność w poszukiwaniu pierwszej pracy”. 6. Kierowanie osób bezrobotnych lub poszukujących pracy na specjalistyczne badania lekarskie lub psychologiczne umożliwiające wydanie opinii o przydatności zawodowej do pracy i zawodu albo kierunku szkolenia.

3. Udzielanie pracodawcom pomocy w doborze kandydatów do pracy.	1. Prowadzenie poradnictwa, na rzecz pomocy pracodawcom w wyborze kandydatów do pracy poprzez ustalanie wymogów kwalifikacyjnych stanowisk pracy i sporządzanie bilansów kompetencji kandydatów do zatrudnienia.
4. Pomoc doradcza pracownikom zwalnianym w przypadku zwolnień monitorowanych.	1. Inicjowanie i realizacja przedsięwzięć mających na celu rozwiązanie lub złagodzenie problemów związanych z planowanymi zwolnieniami grup pracowników z przyczyn dotyczących zakładu pracy.
Aktywizacja osób bezrobotnych w ramach Klubu Pracy.	
1. Upowszechnianie i popularyzacja informacji o usługach dotyczących pomocy w aktywnym poszukiwaniu pracy	1. Działalność wydawnicza /tworzenie ulotek, plakatów/ dotycząca zagadnień związanych z umiejętnością poszukiwania zatrudnienia. 2. Aktualizowanie informacji, przekazywanie ulotek i plakatów samorządom gmin, gminnym centrom informacji (GCI) i innym organizacjom. 3. Opracowanie i uaktualnianie informacji na stronie internetowej urzędu w zakresie usług związanych z pomocą w aktywnym poszukiwaniu pracy.
2. Przygotowanie bezrobotnych i poszukujących pracy do lepszego radzenia sobie w poszukiwaniu i podejmowaniu zatrudnienia - aktywizacja do samodzielnego poszukiwania pracy lub samozatrudnienia	1. Inicjowanie, organizowanie i prowadzenie szkoleń w Klubie Pracy z zakresu umiejętności poszukiwania pracy. 2. Inicjowanie, organizowanie i prowadzenie zajęć aktywizacyjnych w siedzibie urzędu /Klub Pracy/ z zakresu umiejętności poszukiwania pracy. 3. Inicjowanie, organizowanie i prowadzenie zajęć aktywizacyjnych wyjazdowych na tereny wiejskie z zakresu umiejętności poszukiwania pracy – współpraca z samorządami gmin w ramach zawartego porozumienia. 4. Umożliwianie wszystkim zainteresowanym dostępu do informacji, danych oraz innych źródeł wiedzy pomocnych do uzyskania umiejętności poszukiwania pracy i samozatrudnienia.
Planowane rezultaty (roczne)	<ul style="list-style-type: none"> • Udzielenie pomocy i wsparcia w formie: <ul style="list-style-type: none"> - porad indywidualnych – 850 os. - porad grupowych – 600 os. - informacji zawodowej – 850 os. - IPD – 60 os. - zajęć „Samodzielnosc w poszukiwaniu pierwszej pracy” – 400 os. - pomocy w doborze pracowników – 50 pracodawcom - szkoleń i zajęć w Klubie Pracy – 210 os.

7. INSTRUMENTY RYNKU PRACY

W aktywizacji rynku pracy szczególne znaczenie mają środki finansowe wspierające usługi rynku pracy umożliwiając osobom bezrobotnym wejście czy powrót na rynek pracy. Środki Funduszu Pracy (FP), Europejskiego Funduszu Społecznego (EFS), będą przeznaczone na programy określone w obowiązujących przepisach Ustawy o promocji zatrudnienia i skierowane do określonych grup bezrobotnych, pracodawców. Planowane jest zrealizowanie następujących zadań:

Zadania	Planowanie działania
<p>1. Wspieranie osób bezrobotnych znajdujących się w szczególnej sytuacji na rynku pracy tj.:</p> <ul style="list-style-type: none"> - osób do 25 roku życia - długotrwale bezrobotnych - osób powyżej 50 roku życia - osób bez kwalifikacji zawodowych - osób samotnie wychowujących dzieci do 7 roku życia - bezrobotnych niepełnosprawnych 	<ol style="list-style-type: none"> 1. Rozpowszechnianie informacji dotyczących uzyskania wsparcia ze środków Funduszu Pracy (FP), Europejskiego Funduszu Społecznego (EFS) 2. Inicjowanie i organizacja: <ul style="list-style-type: none"> - prac interwencyjnych - robót publicznych - przygotowania zawodowego - staży 3. Opracowywanie i realizacja programów akwizycyjnych, w tym z wykorzystaniem środków UE, Europejskiego Funduszu Społecznego.
<p>2. Aktywizacja osób zagrożonych wykluczeniem społecznym</p>	<ol style="list-style-type: none"> 1. Zawieranie porozumień z gminami na organizację prac społecznie użytecznych i ich realizacja
<p>3. Wspieranie instrumentami rynku pracy podstawowych usług rynku pracy</p>	<ol style="list-style-type: none"> 1. Realizacja szkoleń pod potrzeby pracodawców. 2. Udzielanie jednorazowych środków na dofinansowanie samozatrudnienia. 3. Inicjowanie i kierowanie osób bezrobotnych do zatrudnienia u pracodawców w ramach: <ul style="list-style-type: none"> - refundacji składek na ubezpieczenia społeczne - dofinansowania wyposażenia lub doposażenia nowych stanowisk pracy 4. Zwrot osobom bezrobotnym kosztów przejazdu: do pracodawcy na zgłoszone oferty pracy, staż, przygotowanie zawodowe, szkolenia. 5. Zwrot kosztów opieki nad dzieckiem do 7 roku życia lub osobą zależną. 6. Finansowanie dodatków aktywizacyjnych.
<p>Planowane rezultaty (roczne)</p>	<p>Pomoc w ramach środków FP, EFS uzyska następująca ilość osób bezrobotnych w formie:</p> <ul style="list-style-type: none"> - prac interwencyjnych – 150 os. - robót publicznych – 80 os. - przygotowania zawodowego – 160 os. - staży – 400 os. - prac społecznie użytecznych – 150 os. - szkoleń – 200 os. - dofinansowania samozatrudnienia – 30 os. - zatrudnienia w ramach refundacji pracodawcy składek na ubezpieczenia społeczne – 20 os. - zatrudnienia na doposażonym lub wyposażonym miejscu pracy – 20 os. - zwrotu kosztów przejazdu – 40 os. - sfinansowania dodatków awizacyjnych- 50 os. <p>Łączne wsparcie uzyska 1300 osób bezrobotnych, z tego 40% uzyska dalsze zatrudnienie.</p>

8. WSPIERANIE INTEGRACJI ZAWODOWEJ I SPOŁECZNEJ OSÓB NIEPEŁNOSPRAWNYCH

Zespół cech wyznaczających pozycję zawodową i społeczną osób niepełnosprawnych powoduje, iż osoby te pretendują do objęcia ich pomocą w celu szeroko rozumianej rehabilitacji.

Utrudnienia, ograniczenia bądź uniemożliwienia w zdolności do wykonywania pracy zawodowej spowodowane stanem fizycznym, psychicznym lub umysłowym, niski z reguły poziom wykształcenia powoduje, że w obliczu wymagań stawianych przez pracodawców szanse zatrudnienia tych osób są niewielkie. Tymczasem praca dla osób niepełnosprawnych ma szczególne znaczenie, oprócz środków do życia zapewnia poczucie społecznej użyteczności, a w przypadku gdy jest świadczona na otwartym rynku pracy, integruje z resztą społeczeństwa. Na rzecz zwiększenia szans w wejściu na rynek pracy niepełnosprawnych osób bezrobotnych realizowane będą zastępujące zadania.:

Zadania	Planowane działania
<p>Opracowywanie i realizacja programów aktywizacji zawodowej osób niepełnosprawnych</p> <p>1. Rozpoznanie potrzeb i możliwości zawodowych osób niepełnosprawnych</p>	<p>1. Przeprowadzanie wywiadów z nowo zarejestrowanymi osobami niepełnosprawnymi zgłaszającymi się do PUP</p> <p>2. Aktualizowanie danych dotyczących możliwości zawodowych osób niepełnosprawnych</p>
<p>2. Kierowanie osób niepełnosprawnych do specjalistycznych ośrodków szkoleniowo rehabilitacyjnych</p>	<p>1. Kontakt z specjalistycznymi ośrodkami w kraju</p> <p>2. Kierowanie osób niepełnosprawnych wymagających szkolenia specjalistycznego</p>
<p>3. Udzielanie porad indywidualnych i grupowych oraz informacji zawodowej</p>	<p>1. Świadczenie porad zawodowych osobom niepełnosprawnym w formie indywidualnej i grupowej</p> <p>2. Zwiększenie dostępności porad i informacji zawodowej dla osób niepełnosprawnych</p>
<p>4. Szkolenia osób niepełnosprawnych</p> <p>1. Rozpoznanie potrzeb osób niepełnosprawnych w zakresie organizacji szkoleń i przekwalifikowań</p> <p>2. Organizowanie szkoleń wg zapotrzebowania na rynku pracy oraz dla osób z orzeczoną celowością przekwalifikowania</p>	<p>1. Rozpoznawanie potrzeb szkoleniowych na lokalnym rynku pracy poprzez kontakty z pracodawcami</p> <p>2. Informowanie o możliwościach poszerzenia umiejętności zawodowych</p> <p>3. Kierowanie osób niepełnosprawnych na szkolenia zwiększające szanse na zatrudnienie</p> <p>4. Opiniowanie wniosków w ramach rent szkoleniowych</p> <p>5. Kierowanie wniosków do Starosty w sprawie przedłużania rent szkoleniowych</p>

<p>5. Pośredniczenie w zatrudnianiu osób niepełnosprawnych</p> <p>Współpraca z pracodawcami w organizowaniu nowych miejsc pracy refundowanych ze środków PFRON</p>	<ol style="list-style-type: none"> 1. Tworzenie i aktualizacja własnej bazy informacji o zakładach pracy planujących zatrudnić bądź już zatrudniających osoby niepełnosprawne. 2. Kierowanie do pracy osób niepełnosprawnych na zgłoszone oferty pracy. 3. Dokonywanie przy współpracy z doradcą , analizy stanowisk pod kątem możliwości zatrudnienia osób niepełnosprawnych, a także możliwości ich dostosowania do potrzeb osób z różnymi niepełnosprawnościami. 4. Rozpowszechnianie informacji dotyczącej zatrudniania osób niepełnosprawnych. 5. Informowanie pracodawców podczas wizyt o możliwościach zawodowych osób niepełnosprawnych oraz promocja zatrudnieniowa. 6. Właściwy dobór ofert pracy do psychofizycznych możliwości i kwalifikacji zawodowych osób niepełnosprawnych. 7. Przekazywanie informacji o możliwościach wspierania finansowego dla pracodawców tworzących stanowiska pracy osobom niepełnosprawnym. 8. Współpraca z organami administracji rządowej i organizacjami jednostek samorządu terytorialnego, organizacjami pozarządowym i fundacjami w zakresie zatrudniania i rehabilitacji zawodowej osób niepełnosprawnych. 9. Współpraca z Państwową Inspekcją Pracy w Białymstoku w zakresie oceny i kontroli miejsc pracy osób niepełnosprawnych.
<p>6. Współpraca pomiędzy instytucjami działającymi na rzecz rehabilitacji społecznej i zawodowej osób niepełnosprawnych</p>	<ol style="list-style-type: none"> 1. Kontakt z Zakładem Ubezpieczeń Społecznych i KRUS w sprawie szkoleń w ramach rent szkoleniowych. 2. Kierowanie do organu orzekającego o stopniu niepełnosprawności. 3. Współpraca z KRUS i ośrodkami pomocy społecznej.
<p>6. Doradztwo organizacyjno – prawne i ekonomiczne w zakresie działalności gospodarczej lub rolniczej podejmowanej przez osoby niepełnosprawne</p>	<ol style="list-style-type: none"> 1. Udzielanie informacji dotyczących podejmowania działalności gospodarczej oraz korzystania z pożyczek dla osób niepełnosprawnych
<p>Planowane rezultaty (roczne)</p>	<p>Udzielenie pomocy i wsparcia 80 osobom niepełnosprawnym w tym:</p> <ul style="list-style-type: none"> - objęcie poradnictwem zawodowym min. 80 osób - podwyższenie, nabycie nowych kwalifikacji przez min.7-10 osób - uzyskanie zatrudnienia przez 30osób.

9. DIALOG SPOŁECZNY I PARTNERSTWO NA RZECZ RYNKU PRACY

Skuteczne rozwiązywanie problemów rynku pracy stymulowanie i rozwój działalności gospodarczej oraz tworzenie miejsc pracy wymaga współpracy i partnerskich działań samorządowych władz lokalnych, partnerów społecznych, organizacji pozarządowych, pracodawców, instytucji oświatowych i innych. Partnerstwo lokalne (pakty, porozumienia, umowy) jest narzędziem polityki strukturalnej Unii Europejskiej w zakresie rynku pracy, a na poziomie lokalnym może przyczynić się do większej skuteczności w pozyskiwaniu środków z funduszy unijnych i realizację szerokiego zakresu programów.

Zakłada się, że partnerami na rzecz realizacji zadań określonych w programie będą m.in.:

- pracodawcy
- Starostwo Powiatowe w Sokółce
- Powiatowe Centrum Pomocy Rodzinie
- Powiatowy Zespół do Spraw Orzekania o Stopniu Niepełnosprawności
- poradnie pedagogiczno – psychologiczne
- szkolnictwo ponadgimnazjalne
- gminy powiatu sokólskiego
- gminne centrum informacji
- ośrodki pomocy społecznej
- Ministerstwo Pracy i Polityki Społecznej
- Wojewódzki Urząd Pracy w Białymstoku
- Centrum Informacji i Planowania Kariery Zawodowej w Białymstoku
- jednostki szkolące
- Urząd Statystyczny
- organizacje pozarządowe
- instytucje wspierające przedsiębiorczość
- Związek Przedsiębiorców i Pracodawców Ziemi Sokólskiej
- Powiatowa Rada Zatrudnienia w Sokółce
- ochotnicze hufce pracy (OHP)
- agencje zatrudnienia
- instytucje dialogu społecznego
- instytucje partnerstwa lokalnego
- inne jednostki i organizacje społeczne działające na lokalnym rynku pracy.

Planowane działania:

1. Podejmowanie współpracy z partnerami rynku pracy dotyczącej m.in.:
 - tworzenia i realizacji programów rynku pracy adresowanych do osób bezrobotnych szczególnego ryzyka zatrudnieniowego
 - promocji projektów dotyczących rynku pracy i pomoc w rekrutacji beneficjentów.
2. Wspieranie inicjatyw podejmowanych przez niepubliczne instytucje rynku pracy na rzecz realizacji polityki rynku pracy w powiecie.
3. Upowszechnianie ofert pracy, informacji o usługach rynku pracy.
4. Organizowanie prac społecznie użytecznych.
5. Pomoc w tworzeniu Centrów Integracji Społecznej (CIS) lub Klubów Integracji Społecznej (KIS) na zasadach przepisów o zatrudnieniu socjalnym.
6. Współpraca z Powiatową Radą Zatrudnienia, instytucjonalną platformą dialogu i partnerstwa społecznego w dziedzinie rynku pracy m.in. w zakresie:
 - poszukiwania pomysłów dla opracowywania projektów lokalnych na rzecz promocji zatrudnienia
 - opiniowanie projektów lokalnych i planów finansowych Funduszu Pracy
 - opiniowanie kierunków kształcenia, szkolenia oraz zatrudnienia w powiecie.

IV. ŹRÓDŁA FINANSOWANIA

Zadania na rzecz promocji zatrudnienia oraz aktywizacji lokalnego rynku pracy realizowane będą przy udziale: środków Funduszu Pracy (FP), Państwowego Funduszu Rehabilitacji Osób Niepełnosprawnych (PFRON), funduszy pomocowych UE, w tym Europejskiego Funduszu Społecznego (EFS) oraz budżetów pracodawców i samorządów.

Przy wydatkowaniu środków na programy rynku pracy Powiatowy Urząd Pracy będzie kierował się obowiązkiem wynikającym z ustawy o finansach publicznych tj. wydatkując je w sposób celowy i oszczędny z zachowaniem zasady uzyskiwania najlepszych efektów z danych nakładów.

1. Fundusz Pracy (FP)

W poszczególnych latach wielkość środków Funduszu Pracy (FP) na realizację aktywnych programów rynku pracy w powiecie będzie uzależniona od wielkości limitów ustalonych przez Ministra Pracy i Polityki Społecznej w oparciu o obowiązujące w danym okresie przepisy, w tym rozporządzenie Rady Ministrów w sprawie ustalenia kwot środków FP na finansowanie tych zadań.

Na zadania osłonowe obligatoryjne, w tym na wypłatę zasiłków dla osób bezrobotnych, dodatków aktywizacyjnych środki FP będą finansowane do wysokości potrzeb.

2. Fundusze pomocowe UE – Europejski Fundusz Społeczny (EFS)

Działania na rzecz promocji zatrudnienia, aktywizacji lokalnego rynku pracy wspierane będą środkami EFS pozyskiwanymi przez PUP w drodze konkursów ogłoszonych w ramach Sektorowego Programu Operacyjnego, Rozwój Zasobów Ludzkich, Program Operacyjny – Kapitał Ludzi i innych. Planowane jest pozyskanie dodatkowych środków zgodnie z potrzebami lokalnego rynku pracy.

3. Państwowy Fundusz Rehabilitacji Osób Niepełnosprawnych (PFRON)

Wielkość środków PFRON na zadania realizowane przez PUP, tj. szkolenia zarejestrowanych osób niepełnosprawnych ustalana będzie przez Radę Powiatu każdego roku na podstawie zgłoszonych przez urząd pracy potrzeb szkoleniowych. Zakłada się, że PUP będzie dysponował pełną kwotą zaspakajającą potrzeby osób niepełnosprawnych.

4. Budżety samorządów i ze środków pracodawców

Skutki bezrobocia szczególnie dotkliwie są odczuwane na szczeblu lokalnym. Zakłada się, iż samorzady w coraz szerszym zakresie będą włączać się w realizację programów na rzecz przeciwdziałania bezrobociu m.in. poprzez przeznaczenie funduszy własnych na dofinansowanie zatrudnienia osób bezrobotnych, organizację miejsc pracy i zabezpieczenie frontu prac do wykonania w ramach robót publicznych, organizowanie i finansowanie prac społecznie użytecznych.

Pracodawcy zaś w ramach środków własnych partycypować będą w kosztach tworzenia i utrzymania miejsc pracy.

V. MONITORING

Instytucją odpowiedzialną za monitorowanie wdrażania i realizację Programu będzie Powiatowy Urząd Pracy w Sokółce. Monitoring będzie prowadzony na bieżąco. Po upływie każdego roku Radzie Powiatu Sokólskiego przedłożona będzie informacja z realizacji Programu. Ocena uzyskiwanych efektów będzie podstawą m.in. do opracowywania rocznych planów pracy PUP oraz ukierunkowania działań na rzecz pełnej realizacji Programu. Zbiorcza informacja z realizacji Programu zostanie przedłożona Radzie Powiatu Sokólskiego w 2014 roku.